

Vastaanottaja

**Satawind Oy**

Asiakirjatyyppi

**Linnustoselvitysraportti**

Päivämäärä

**30.11.2025**

# Ahlaisten Lammin tuulivoimahanke

## Kevätmuutonseuranta 2025



# Ahlaisten Lammin tuulivoimahanke

## Kevätmuutonseuranta 2025

Projekti **Ahlaisten Lammin tuulivoimahanke**  
Projekti nro **1510030635**  
Vastaanottaja **Satawind Oy**  
Asiakirjatyyppi **Linnustoselvitysraportti**  
Versio **1**  
Päivämäärä **30.11.2025**  
Laatija **Juho Jolkkonen, Aku Kalliomäki, Niko Björkell, Joni Räsänen**  
Tarkastaja **Olli Hokkanen**  
Kansikuva **Valkoposkiahania muutolla Ahlaisissa.**

Ramboll  
Kansikatu 5B  
33100 TAMPERE

P +358 20 755 611  
F +358 20 755 6201

## Sisältö

1.	Johdanto	2
2.	Lähtötiedot	2
3.	Menetelmät	5
3.1	Muutonseuranta	5
3.2	Menetelmiin liittyvät epävarmuustekijät	10
4.	Tulokset	10
4.1	Yleistä	10
4.2	Hanhret	13
4.3	Laulujoutsen	13
4.4	Kurki	13
4.5	Petolinnut	13
4.6	Kahlaajat	14
4.7	Muut muuttolintulajit	14
4.8	Levähävät ja paikalliset linnut	15
5.	Johtopäätökset	16
6.	Lähteet	16

## Liitteet

### Liite 1

Muutonseurannan vuorokausikohtaiset havainnot

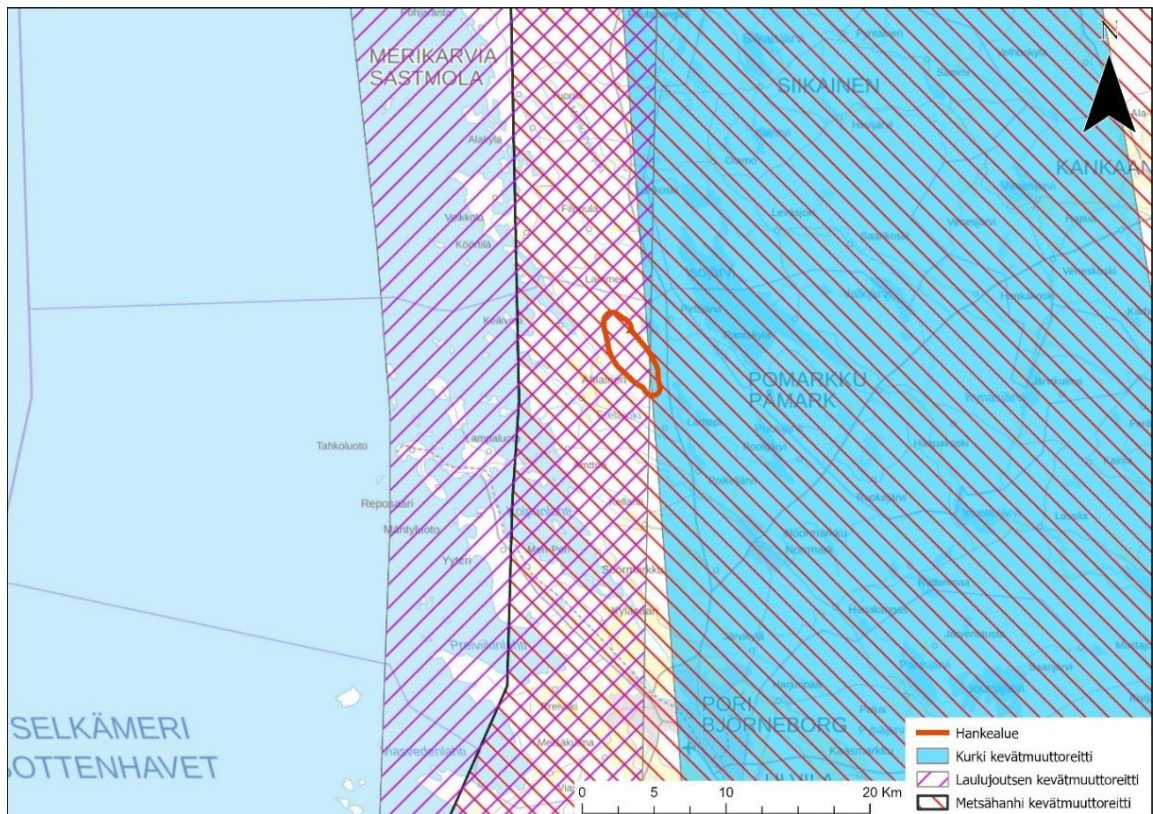
## 1. Johdanto

Tämä kevätmuuton seuranta tehtiin Satawind Oy:n Ahlainen Lammin tuulivoimahankkeen osayleiskaavaa varten. Hankealue sijaitsee Porin kaupungin alueella, Ahlaisten kylässä, noin 25 km Porin keskustasta pohjoiseen. Hankealueella toteutettiin muutonseuranta keväällä ja syksyllä 2014 (Ahlman & Luoma 2014a, Ahlman & Luoma 2014b), jonka lisäksi muutonseuranta katsottiin tarpeelliseksi tehdä lisää vuonna 2025.

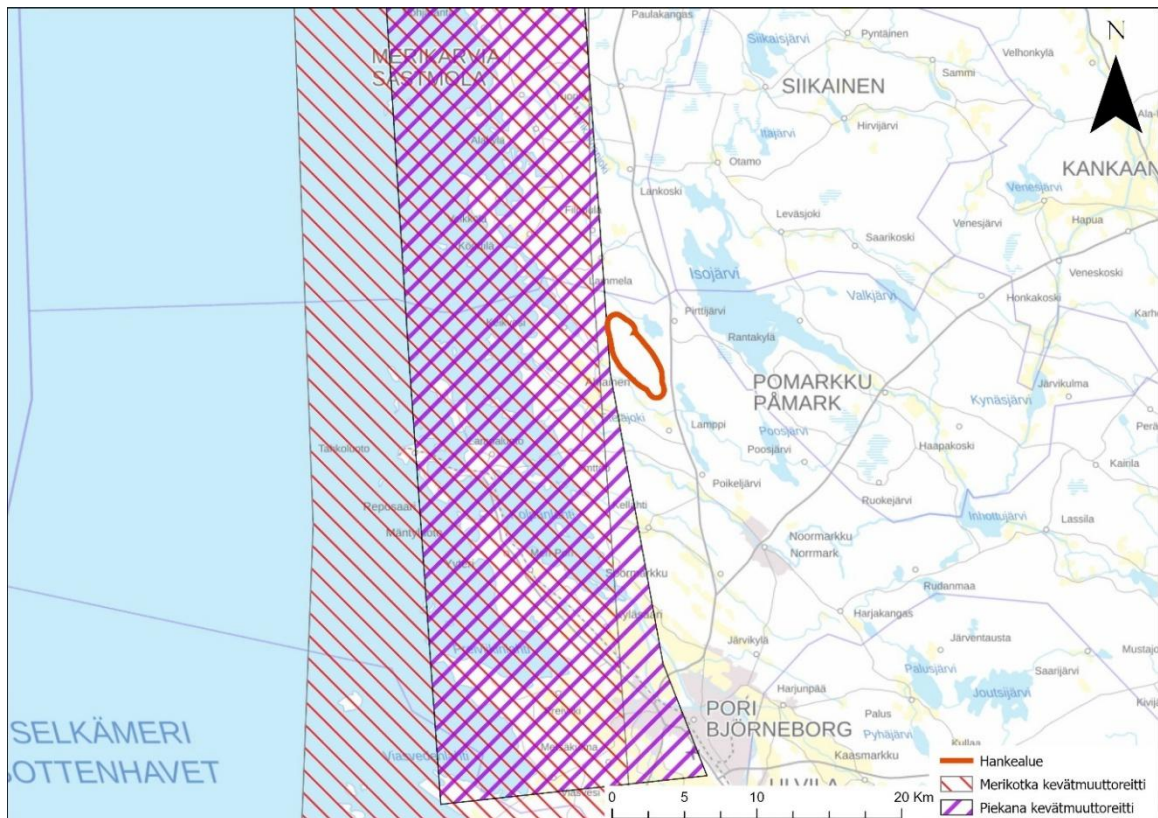
Ympäristövaikutusten arvioinnin jälkeen hankkeen voimaloiden korkeus, määrä ja sijoittelu hankealueella on muuttunut. Voimalakorkeus on kasvanut 180 metristä (pyyhkäisykorkeus) 250 metriin, voimaloiden napakorkeuden ollessa 160 metriä ja roottorin halkaisijan 180 metriä. Voimaloiden määrä on vähentynyt enintään 20 voimalasta 14 voimalaan. Lisäksi uloimpien turbiinien etäisyys toisistaan lintujen muuttosuuntaan nähden on kasvanut noin 4000 metristä noin 5640 metriin. Kevätmuuton seurannasta ja sen raportoinnista vastasivat FM ekologi Juho Jolkkonen, ympäristösuunnittelija (AMK) Aku Kalliomäki, luontokartoittaja EAT Joni Räsänen sekä FM ekologi Niko Björkell Ramboll Finland Oy:stä. Työn tarkastajana toimi ympäristötekniikan insinööri (AMK) Olli Hokkanen.

## 2. Lähtötiedot

Lintujen päämuuttoreitit keskittyvät erityisesti Suomen- ja Pohjanlahden rannikkolinjoille sekä Kaakkois-Suomeen. Sisämaassa päämuuttoreittejä on vähän selkeiden muutto kokoavien johtolinjojen puuttuessa. Hankealue sijaitsee länsirannikolla, laulujoutsenen ja metsähänhen päämuuttoreitillä. Lisäksi hankealue sijoittuu osittain kurjen, merikotkan ja piekanan kevään päämuuttoreitille tai sen tuntumaan (Lehtiniemi & Toivanen 2023). Kyseisten lajien päämuuttoreitit on esitetty seuraavilla kartoilla (Kuva 2-1, Kuva 2-2) (Lehtiniemi ja Toivanen 2023).



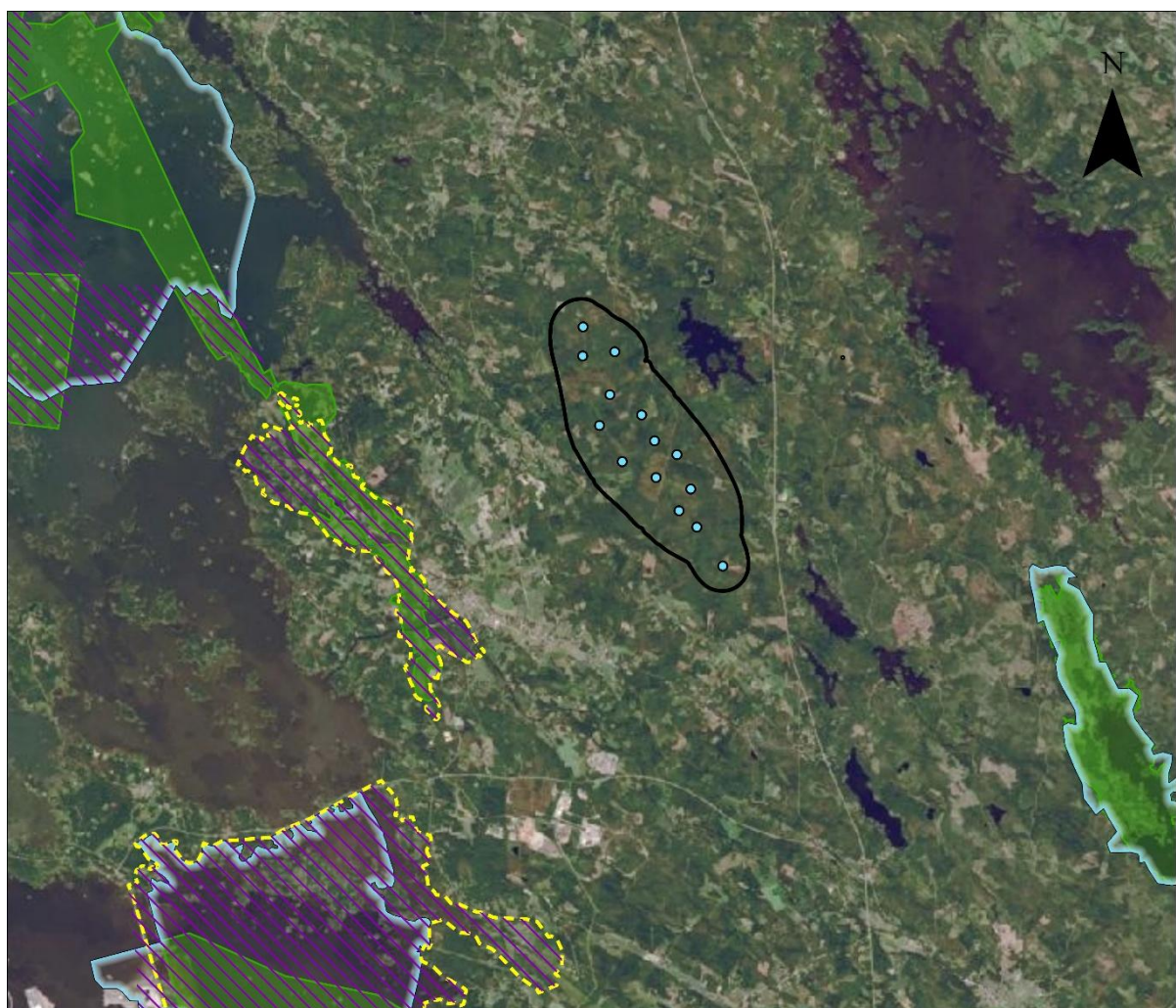
Kuva 2-1. Kurjen, Lauujoutsenen ja Metsähänken päämuuttoreittien sijoittuminen hankealueeseen nähden (Lehtiniemi ja Toivanen 2023).









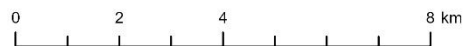
Kuva 2-2. Merikotkan ja piekanan päämuuttoreittien sijoittuminen hankealueeseen nähden (Lehtiniemi ja Toivanen 2023).

Hankealue ei sijoitu tärkeäksi luokitellulle lintualueelle (IBA, FINIBA tai MAALI, Kuva 3-1). Lähin kansainvälisesti tärkeä lintualue (Important Bird Area, IBA) Porin lintuvedet ja rannikko (nro 83) sijaitsee lähimmillään noin 3,5 kilometrin päässä hankealueesta lounaaseen (BirdLife International 2025). Alue luokitellaan myös kansallisesti tärkeäksi lintualueeksi (FINIBA) Porin lintuvedet (120070) (Leivo ym. 2002). Osa alueesta kuuluu myös Pooskerin saariston Natura-alueeseen (SAC/SPA, FI0200076).

Lähimmät maakunnallisesti arvokkaat lintualueet (MAALI-alueet) ovat noin 5,5 kilometrin päässä kaakossa Poosjärvi (120093) sekä noin 6 kilometrin päässä luoteessa Gummandoora-Merikarvia (130005) (Vilén ym. 2015).



- |   |   |
|---|---|
|  IBA-alueet    |  Natura2000 SPA-alueet |
|  FINIBA-alueet |  Hankealue             |
|  Maali-alueet  |  Tuulenottoalue 190m   |



**Kuva 2-3. Tärkeäksi luokitellut lintualueet hankealueen ympäristössä.**

## 3. Menetelmät

### 3.1 Muutonseuranta

Keväällä 2025 tehdyn muutonseurantojen tavoitteena oli saada selville yleiskuva suurikokoisten, tuulivoimaloiden törmäysvaikutuksille alttiiksi tiedettyjen muuttolintulajien ja muuten merkittävien lajiryhmien muuttoreiteistä, muuttajamääristä sekä hankealueen läheisyydessä mahdollisesti sijaitsevista muutonaikaisista levähdysalueista. Huomiota kiinnitettiin erityisesti laulujoutsenten, kurkien, hanhien ja petolintujen sekä muihin suojelullisesti huomionarvoisempien lajien lentoreitteihin ja yksilömääriin. Huomionarvoisina lajeina voidaan pitää uhanalaiseksi luokiteltuja (ja silmälläpidettäviä) ja EU:n Lintudirektiivin liitteessä I mainittuja lajeja sekä Suomen kansainvälisiä vastuu-lajeja. Muista lajeista, kuten varpuslinnuista, ei merkitty kuin huomionarvoisten lajien havainnot sekä tavallisten lajien suurimmat parvihavainnot.

Muuttavista linnuista merkittiin ylös laji, yksilömäärä, kellonaika, suunta, lentokorkeus, etäisyys havaintopaikkaan, ohituspuoli, sekä tila (muuttava tai paikallinen). Lentokorkeus arvioitiin kolmiportaisella asteikolla (luokat 0, 1, 2). Luokka 0 edustavat tuulivoimalan lapakorkeuden alapuolista korkeutta (0–70 m), luokka 1 lapa- eli riskikorkeutta (70–250 m) ja luokka 2 lapakorkeuden yläpuolista korkeutta (> 250 m). Lintujen lentokorkeusluokka merkittiin varovaisuusperiaatteen mukaan siten, että mikäli lintuyksilön/parven on jossain vaiheessa havaittu lentävän riskikorkeudella, on sen lentokorkeudeksi merkitty riskikorkeus. Etäisyys havaintopaikkaan arvioitiin yhden kilometrin porrastetulla asteikolla (0–1 km, 1–2 km, 2–3 km jne.).

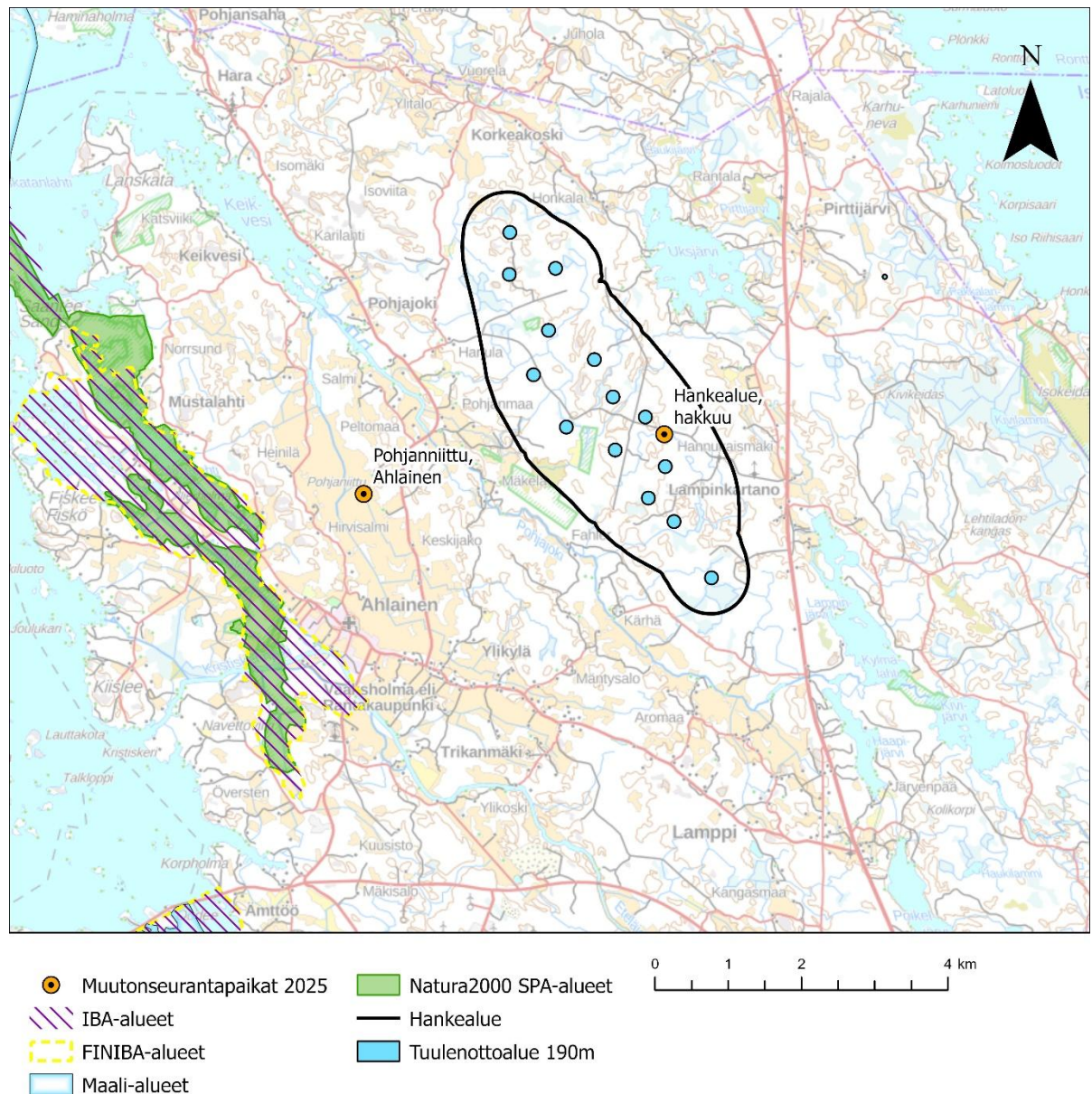
Hanhi-, joutsen-, kurki- ja petolintuhavainnoista eroteltiin selkeästi muuttavat yksilöt ja eri levähdysalueiden välillä lentäneet yksilöt. Mikäli yksilö tai parvi laskeutui havainnointipaikan läheisyyteen tai oli selvästi alueella kiertelevä, se tulkittiin paikalliseksi. Kaikki suoraviivaisen oloisesti selvitysalueen yli lentäneet yksilöt ja parvet tulkittiin muuttaviksi. Merkittävimmistä havainnoista kirjattiin myös muita havaintoon liittyviä tarkempia yksityiskohtia.

Muutontarkkailupäivät ja -tarkkailuajat pyrittiin ajoittamaan muuttokauden edistymisen, vallitsevan säätilan sekä tarkkailun kohteena olevan lajiston päämuuttokauden perusteella parhaille mahdollisille päiville.

Kevätmuuttoa seurattiin 13.4.–31.5.2025 välisenä aikana 10 maastopäivän ajan. Maastopäivän tarkkailuaika oli kestoltaan noin 5–6,5 tuntia. Yhteensä havainnointitunteja kertyi 55 tuntia 10 minuuttia. Muutamana havainnointipäivänä havainnointia jouduttiin lyhentämään sääolosuhteiden vuoksi. Tähän ei sisällynyt hankealueella tai sen ympäristössä liikkumista tai levähdysalueiden etsimistä tai lyhytaikaista havainnointia. Muutonseurantaa tehtiin yhdestä paikasta yhden havainnointisijan toimesta kerrallaan. Hankealueelta ei löydetty sopivaa muutontarkkailupaikkaa, josta olisi ollut hyvä näkyvyys riittävän etäälle ympäröivään ilmatilaan. Parhaimmaksi muutontarkkailupaikaksi osoittautui hankealueen lounaispuolella, noin kahden kilometrin päässä hankealueen rajasta sijaitsevat Ahlaisten Pohjanniitun pellot. Pelloilta pystyttiin havainnoimaan hankealueen ylittäviä sekä länsireunasta hankealueen ohittavia lintuja.

Sumuisten sääolosuhteiden vuoksi kahtena viimeisenä laskentapäivänä tarkkailua tehtiin Ahlaisten peltojen sijaan hankealueella olevalta hakkuulta. Näkyvyys hakkuulta oli etenkin matalalla lentävien lintujen osalta hieman rajatumpi kuin Ahlaisten pelloilta, mutta sumun vuoksi näkyvyysolosuhteet hankealueen hakkuulta olivat huomattavasti peltoaluetta paremmat. Tarkkailupaikat on esitetty seuraavassa kuvassa (Kuva 3-1).

Muutonseurannan tarkat ajankohdat ja säätiedot on esitetty taulukossa (Taulukko 3-1). Alla olevissa kuvissa (Kuva 3-2, Kuva 3-3, Kuva 3-4) on esitetty näkymää tarkkailupaikoilta.



Kuva 3-1. Muutonseurantapaikkojen sijainnit.



**Kuva 3-2. Näkymä Ahlaisten Pohjanniitun tarkkailupaikalta itään-etelään kohti hankealuetta.**



**Kuva 3-3. Näkymä Ahlaisten Pohjanniitun tarkkailupaikalta länteen-pohjoiseen.**



**Kuva 3-4. Näkymä hankealueen hakkuun tarkkailupaikalta etelään.**

Taulukko 3-1. Muuton seurannan tarkat ajankohdat ja säätiedot.

KEVÄTMUUTTO 2025					
Pvm.	Tarkkailupaikka	Aloitus	Lopetus	Kesto (h)	Sää
13.4.2025	Pohjanniittu, Ahlainen	9:15	15:00	6:05	+13...19 astetta, 3–4 m/s SE, pilvisyys 2/8, pouta
16.4.2025	Pohjanniittu, Ahlainen	10:25	16:30	6:05	+13...19 astetta, 3–4 m/s SE, pilvisyys 2/8, pouta
17.4.2025	Pohjanniittu, Ahlainen	8:30	14:15	5:45	+9...14 astetta, 1–3 m/s S, pilvisyys 3/8...7/8, pouta
30.4.2025	Pohjanniittu, Ahlainen	10:00	16:00	6:00	+3...+8 astetta, 2–4 m/s SE, pilvisyys 6/8...8/8, pouta
1.5.2025	Pohjanniittu, Ahlainen	8:50	14:50	6:00	-2...+9 astetta, 3–6 m/s SW. pilvisyys 4/8...8/8, pouta
2.5.2025	Pohjanniittu, Ahlainen	7:15	13:15	4:00	+11...+1 astetta, 2 m/s W, pilvisyys 0/8, pouta, havainnointi lopetettu lähestyvän ukkosrintaman vuoksi
13.5.2025	Pohjanniittu, Ahlainen	11:20	16:30	5:10	+11...+13 astetta, 2–4 m/s W (merellä etelä-tuuli), pilvisyys 4/8...7/8, pouta
21.5.2025	Pohjanniittu, Ahlainen	7:00	13:30	6:30	+7...13 astetta, 3–5 m/s E, pilvisyys 6/8
22.5.2025	Hankealue, hakkuu	11:25	17:30	6:05	+11...13 astetta, 4 m/s E, pilvisyys 8/8, hetkittäistä tihkusadetta
31.5.2025	Hankealue, hakkuu	6:30	10:00	3:30	+20 astetta, 3–8 m/s W. pilvisyys 5/8...8/8, havainnointi lopetettu sateen alettua.
			yht.	55:10	

### 3.2 Menetelmiin liittyvät epävarmuustekijät

Hankealueella ei ole merkittäviä maanpinnan kohoumia tai muita laajoja aukeita alueita, joista pystyttäisiin havainnoimaan hankealueen ja sen ympäristön ilmatilaa laajemmalla alueella. Kahden kilometrin päässä lounaassa sijaitseva Ahlaisten Pohjanniitun tarkkailupaikka osoittautui parhaimmaksi kevätmuuton tarkkailupaikaksi. Pohjanniitun tarkkailupaikalta voidaan havaita laajalti hankealueen kautta etelä-pohjoissuunnassa ja sen länsipuolelta lentävät linnut. Hankealueen itäosa jäi havainnointipaikalta seurattuna katveeseen. Rannikon sekä Ahlaisten peltojen arvioidaan kuitenkin keräävän ja ohjailevan alueellisesti muuttoa niin, että hankealueen läpi kulkevan muuton arvioidaan tavallisesti olevan rannikkoa vähäisempää.

On huomioitava, ettei kaikkien lintulajien muutto tapahdu valoisaan aikaan. Esimerkiksi varpuslinnuilla päämuutto tapahtuu pääosin yöaikaan ja on siten vaikea havainnoida. Näille lajeille kohdistuva törmäys- ja estevaikutus on kuitenkin lintujen koon vuoksi alhainen. Myös muun muassa kurjilla ja hanhilla osa muutosta voi tapahtua yöaikana tai hämärässä.

Muutonseuranta päästiin aloittamaan hieman myöhässä harmaahanhien muuton aikatauluun nähden. Tämän vuoksi seurannan tulokset eivät kuvaa kyseisten lajien (erit. metsähanhi) muuttomääriä alueella. Havaittujen hanhiparvien perusteella alueellinen muutto pääasiassa seuraile Ahlaisten peltoja

## 4. Tulokset

### 4.1 Yleistä

Vuoden 2025 kevään muutonseurannassa kirjattiin yhteensä 1260 muuttavaksi tulkittua lintua. Selvityksissä havaittiin 20 huomionarvoista lintulajia, pois lukien varpuslinnut. Alla olevassa taulukossa (Taulukko 4-1) on esitetty lajilista havaituista huomionarvoisista lajeista. Näissä tuloksissa ei ole huomioitu paikalliseksi luokiteltuja yksilöitä.

Muuttolinnuista noin puolet (47 %) lensi voimaloiden riskikorkeudella. Muut lensivät riskikorkeuden alapuolella; vain muutamia kurkiparvia, yksittäisiä merikotkia, ruskosuohaukkoja ja kuikka havaittiin riskikorkeuden yläpuolella. Muuttavien lintujen havainnot on esitetty korkeusluokittain taulukossa (Taulukko 4-2). Lukumäärällisesti merkittävimmät muuttopäivät olivat 13. huhtikuuta ja 1. toukokuuta (Kuva 4-1). Huhtikuun 13. päivän muuttosummasta (547) valtaosia oli hanhia, sepelkyhkyjä, kurkia sekä kuoveja. Toukokuun 1. päivän muuttosummasta merkittävä osa oli puolestaan sepelkyhkyjä, merimetsoja sekä kahlaajia (mm. kapustarintoja).

Muutonseurannan vuorokausikohtaiset havainnot on esitetty yksityiskohtaisemmin liitteessä 1.

**Taulukko 4-1 Kevätmuutonseurannassa havaitut muuttavat, huomionarvoiset lajit**

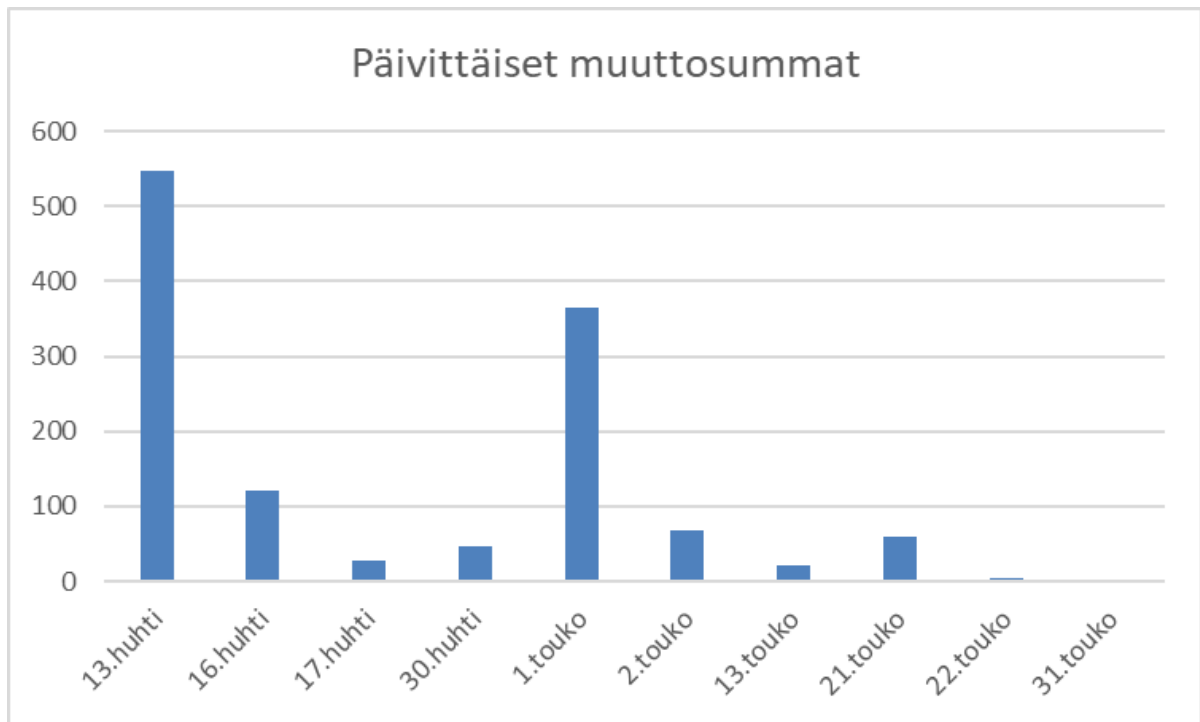
Laji	Huomionarvoisuus	Lukumäärä
Hiirihaukka	VU ja D. (muutto)	6
Isokoskelo	EN ja EVA	15
Kalatiira	D. (muutto)	2
Kapustarinta	D.	39
Kuikka	D. (muutto)	22
Kuovi	NT ja EVA	50
Kurki	D.	175
Laulujoutsen	D. ja EVA	12
Liro	NT, D. ja EVA	4
Merikotka	D.	11
Metsähanhi	EN/VU ja EVA	38
Naurulokki	VU ja D. (muutto)	9
Piekana	EN	7
Punajalkaviklo	NT, D. (muutto)	1
Ruskosuohaukka	D.	8
Suokukko	CR ja D.	10
Tavi	EVA	1
Taivaanvuohi	NT	1
Telkkä	EVA	8
Tuulihaukka	D. (muutto)	1

Huomionarvoisuus: CR = äärimmäisen uhanalainen, EN = erittäin uhanalainen, VU = vaarantunut, NT = silmälläpidettävä, D. = Euroopan Unionin lintudirektiivin liitteessä I mainittu laji, D. (muutto) = EU:n lintudirektiivin muuttolintulaji, EVA = Suomen kansainvälinen vastuulaji

**Taulukko 4-2. Muuttavien lintujen havainnot korkeusluokittain.**

Laji	Ali (0-70 m)	Riski (70-250 m)	Yli (>250 m)	Yhteensä	Riskikorkeudella
Sepelkyyhky	362	30		392	7,7 %
Hanhilaji	6	209		215	97,2 %
Kurki	8	122	45	175	69,7 %
Kuovi	20	30		50	60,0 %
Merimetso	3	42		45	93,3 %
Kapustarinta	39			39	0,0 %
Metsähanhi	3	35		38	92,1 %
Tundrahanhi	30			30	0,0 %
Töyhtöhyppä	26	1		27	3,7 %
Valkoposkihanhi		23		23	100,0 %
Kuikka	1	20	1	22	90,9 %
Kahlaajalaji	7	14		21	66,7 %
Naakka	2	15		17	88,2 %
Harmaahanhilaji	15	1		16	6,3 %
Isokoskelo	10	5		15	33,3 %

Vesilintulaji	13	1		14	7,1 %
Laulujoutsen	12			12	0,0 %
Merikotka	2	8	1	11	72,7 %
Suokukko	10			10	0,0 %
Naurulokki	2	7		9	77,8 %
Varpushaukka	5	4		9	44,4 %
Pikkukuovi	9			9	0,0 %
Ruskosuohaukka	6	1	1	8	12,5 %
Merihanhi	5	3		8	37,5 %
Telkkä	8			8	0,0 %
Piekana	2	5		7	71,4 %
Hiirihaukka	1	5		6	83,3 %
Liro		4		4	100,0 %
Viklolaji	2	1		3	33,3 %
Kanadanhanhi		2		2	100,0 %
Harmaahaikara	2	0		2	0,0 %
Kalatiira	2			2	0,0 %
Suohaukkalaji	1			1	0,0 %
Iso petolintulaji		1		1	100,0 %
Punajalkaviklo		1		1	100,0 %
Kalalokki	1	0		1	0,0 %
Taivaanvuohi	1			1	0,0 %
Jalohaukkalaji		1		1	100,0 %
Pieni petolintu		1		1	100,0 %
Metsäviklo	1			1	0,0 %
Tuulihaukka	0	1		1	100,0 %
Uuttukyyhky	1			1	0,0 %
Tavi	1			1	0,0 %
<b>Yhteensä</b>	<b>619</b>	<b>593</b>	<b>48</b>	<b>1260</b>	<b>47,1 %</b>



**Kuva 4-1. Päivittäiset muuttosummat.**

#### 4.2 Hanhet

Vuoden 2025 kevätmuuton seurannan yhteydessä havaittiin yhteensä 332 muuttavaksi luokiteltua hanhea. Näistä suurin osa (215) oli hyvin etäällä lentäviä hanhia, joista ei saatu tehtyä tarkempaa lajimääritystä. Metsähanhia havaittiin 38, tundrahanhia 30, valkoposkiahania 23, harmaahanhia (*Anser*) 16, merihanhia 8 ja kanadanhanhia 2. Hanhista riskikorkeudella lensi valtaosa, 82 %.

#### 4.3 Laulujoutsen

Laulujoutsenia havaittiin ainoastaan 12 muuttavaksi tulkittua yksilöä, joista suurin parvi oli 4 yksilöä. Lisäksi kirjattiin yksi paikalliseksi tulkittu laulujoutsen. Kevätmuuton havainnoista kaikki joutsenet lensivät riskikorkeuden alapuolella (0–70 m).

#### 4.4 Kurki

Vuoden 2025 kevään muuton seurannassa ei havaittu merkittävää kurkien muuttoa (yhteensä 175 yksilöä). Havainnot koskivat alle 20 yksilön parvia. Pääosa kurjista (70 %) havaittiin havaintojakson alussa 13. ja 16.4.2024 (noin 130 yksilöä). Noin 70 % muuttavista kurjista havaittiin riskikorkeudella (70–250 m). Muuttavien lintujen lisäksi kirjattiin havaintoja kuudesta paikallisesta kurjesta.

#### 4.5 Petolinnut

Vuoden 2025 kevätmuuton tarkkailujakson aikana havaittiin muuttavia petolintuja yhteensä 45. Lajeista havaittiin: merikotka 11, varpushaukka 9, ruskosuohaukka 8, piekana 7, hiirihaukka 6, iso petolintulaji 1, pieni petolintulaji 1, suohaukkalaji 1 ja tuulihaukka 1. Petolinnuista noin puolet 57,8 % lensi riskikorkeudella. Paikallisista petolinnuista on raportoitu kappaleessa 4.8.

#### 4.6 Kahlaajat

Kahlaajia havaittiin kevätmuuton aikana 157 yksilöä, joista lähes kolmasosa (50) oli kuoveja. Muista lajeista havaittiin kapustarinta (50 yksilöä), töyhtöhyppä (27 yksilöä), lajilleen määrittämätön kahlaaja (21), suokukko (10), liro (4), viklolaji (3), punajalkaviklo (1), taivaanvuohi (1) ja metsäviklo (1). Kahlaajista noin kolmasosa (32,5 %) lensi riskikorkeudella. Loput 67,5 % lensi riskikorkeuden alapuolella.



**Kuva 4-2. Suokukkokoiraita muutolla.**

#### 4.7 Muut muuttolintulajit

Muista lajeista selvityksen aikana havaittiin pieniä määriä muuttavia varpuslintuja kuten metsäkirkvisiä, niittykirkvisiä, hemppoja, rastaita, haarapääskyjä sekä tervapääskyjä. Merkittäviä varpuslintuparvia ei kuitenkaan havaittu.

#### 4.8 Levähtävät ja paikalliset linnut

Muutonseurantapaikkana toimineille Ahlaisten pelloille kerääntyi seurannan aikana pieniä määriä kahlaajia kuten kapustarintoja, kuoveja, pikkukuoveja, metsävikloja, taivaanvuohia ja suokukkoja. Kapustarintoja havaittiin enimmillään 58 yksilöä. Alueella havaittiin saalistelevana / levähtävänä muutamia ruskosuohaukkoja sekä muuttohaukka. Lisäksi alueella levähti pieniä määriä kyyhkyjä ja kurkia.

Paikallisista petolinnuista Ahlaisten Pohjanniitun havaintopaikalla havaittiin runsaasti paikallisia merikotkia. Merikotkia havaittiin alueella lähes jokaisella havainnointikerralla, suurimpien yksilömäärien ollessa noin 8–11 eri yksilöä. Merikotkat liikkuvat eri puolilla Ahlaisten peltoja, pääasiassa pohjois- ja länsipuolella. Vain yksittäiset merikotkien lennot suuntautuivat hankealueen suuntaan, havainnointipaikalta kohti itää. Muita paikallisia petolintuja olivat Ahlaisten pelloilla pesivä tuulihaukkapari sekä peltojen pohjoisosissa kaarteleva kanahaukkapari ja peltojen itäreunalla reviiriä pitävä hiirihaukkapari. Sääksen ruokailulentoja havaittiin kahdesti. Toinen saalistuslennoista suuntautui Ahlaisten peltojen länsipuolelle Mustalahteen, josta sääksi jatkoi kalan kanssa kohti Keikkettä. Toinen havainto koski kaukana havainnointipaikan eteläpuolella lentävää yksilöä, jonka lento suuntautui Ahlaisten peltojen eteläpuolella kaakkoon, todennäköisesti Eteläjokea pitkin.

Merkittävimmät Ahlaisten peltojen lintumäärät olivat kynnetyllä mulloksella ruokailevia nauru- ja kalalokkeja, jotka liikkuvat Ahlaisten pelloilta hankealueen suuntaan, mahdollisesti Isojärvelle ja takaisin. Suurimmat päiväsummat toukokuussa olivat noin 250 naurulokkia ja 160 kalalokkia. Linnut tulkittiin paikalliseksi, mutta osa koilliseen suunnanneista yksilöistä saattoi olla myös muutolla. Lokkien liikehdintää pyrittiin havainnoimaan kahtena viimeisenä havainnointipäivänä hankealueen hakuulta käsin, mutta havaittujen lintujen määrä jäi hyvin vähäiseksi eikä lokkien liikehdinnästä saatu tarkkaa kuvaa.

Varislinnuista havaittiin yksittäisiä parvia naakkoja sekä korppeja. Tikoista havaittiin käpy- ja pikkutikka, palokärki sekä havainnointipaikalla vierailut koiras valkoselkätikka (VU) 13. toukokuuta.



**Kuva 4-3. Muutonseurantapaikalla ruokaillut valkoselkätikkakoiras.**

## 5. Johtopäätökset

Vuoden 2025 kevään muutonseurannoissa ei havaittu merkittävää muuttoa. Havaituista lajeista tuulivoiman kannalta merkittävimpiä ovat petolinnut, suuret vesilinnut (hanhet ja joutsenet) sekä kurjet. Hankealue kuitenkin sijaitsee laulujoutsenen ja metsähanhen kevään päämuuttoreitillä. Lisäksi hankealue sijoittuu osittain kurjen, merikotkan ja piekanan kevään päämuuttoreitille tai sen tuntumaan (Lehtiniemi & Toivanen 2023). Kyseisten lajien havaintomäärät olivat kevään 2025 kevätmuuton seurannan aikana oletettua vähäisempiä. Muutonseuranta päästiin aloittamaan kuitenkin hieman myöhässä hanhien päämuuttoon nähden, joten osa hanhimuutosta jäi seurannan ulkopuolelle.

Ahlaisten peltojen ja rannikon merenlahtien arvioidaan ohjailevan muuttoa alueellisesti niin, että merkittävimmät muuttovirrat eivät tavallisesti osu hankealueelle.

## 6. Lähteet

**BirdLife International. 2025.** Site factsheets. Downloaded from <https://datazone.birdlife.org> on 30/11/2025

**Leivo, M, Asanti, T, Koskimies, P, Lammi, E., Lampolahti, J, Mikkola-Roos, M ja Virolainen, E. 2002.** Suomen tärkeät lintualueet FINIBA. BirdLife Suomen julkaisuja nro 4. Suomen graafiset palvelut, Kuopio. 142 s.

**Lehtiniemi, T. ja Toivanen, T. 2023.** Lintujen päämuuttoreitit Suomessa – päivitys 2023. BirdLife Suomi ry.

**Vilén, Risto; Vasko, Ville ja Nuotio, Kimmo. 2015.** Satakunnan maakunnallisesti arvokkaat lintualueet 2006-2014. Porin Lintutieteellinen Yhdistys ry & Rauman Seudun Lintuharrastajat. 303 s.

## Liite 1 Muutonseurannan vuorokausikohtaiset havainnot

Laji	13.huhti	16.huhti	17.huhti	30.huhti	1.touko	2.touko	13.touko	21.touko	22.touko	31.touko	Yhteensä
Hanhilaji	214			1							215
Harmaahaikara						2					2
Harmaahanhilaji			1		15						16
Hiirihaukka		3	1	1	1						6
Iso petolintulaji					1						1
Isokoskelo					15						15
Jalohaukkalaji					1						1
Kahlaajalaji					21						21
Kalalokki					1						1
Kalatiira						2					2
Kanadanhanhi	2										2
Kapustarinta					34			5			39
Kuikka					1	5		16			22
Kuovi	41	2		2	5						50
Kurki	95	41	10	6	3	10	1	9			175
Laulujoutsen				2	6			4			12
Liro							4				4
Merihanhi	7				1						8
Merikotka		5		4	1	1					11
Merimetso			10	5	28	2					45
Metsähanhi	35						3				38
Metsäviklo					1						1
Naakka				15		2					17
Naurulokki		7	2								9
Piekana	1	3	3								7
Pieni petolintu						1					1
Pikkukuovi					8		1				9
Punajalkaviklo					1						1
Ruskosuohaukka		1	1	6							8
Sepelkyyhky	114	49		3	205	21			0		392
Suohaukkalaji						1					1
Suokukko					5				5		10
Taivaanvuohi	1										1
Tavi						1					1
Telkkä					8						8
Tundrahanhi								30			30
Tuulihaukka						1					1
Töyhtöhyppä	26	1									27
Uuttukyyhky						1					1
Valkoposkianhi	8	7					8				23
Varpushaukka	3	1		1	1	3					9
Vesilintulaji						14					14
Viklolaji						3					3
<b>Yhteensä</b>	<b>547</b>	<b>120</b>	<b>28</b>	<b>46</b>	<b>365</b>	<b>68</b>	<b>21</b>	<b>60</b>	<b>5</b>		<b>1260</b>

